



洗衣乾衣機

使用說明書

MFL80D14

閱讀本說明書 

使用前請仔細閱讀本說明書。請妥善保管操作說明，以備日後使用。如果電器出售或轉手，請確保新用戶收到此說明書。

* 本說明書只供參考，以廠方規格為準。



注意：高溫表面！



注意：火災危險！

目錄

安全守則

- 安全守則.....2

安裝

- 產品介紹.....9
- 安裝步驟.....10

操作

- 快速入門.....13
- 每次洗滌前.....15
- 洗滌劑分配器.....16
- 控制面板.....18
- 程序.....19
- 選項.....21

維修保養

- 清潔與保養.....25
- 疑難排解.....29
- 客戶服務.....30
- 技術規格.....30

安全守則

■ 安全預防措施

請通讀並嚴格遵守以下安全資訊，以防止火災、爆炸、觸電危險，財產損失、人身傷害或死亡。不遵循以下安全守則將導致保養無效。

符號說明：

⚠ 警告！

該符號和警示詞的組合表示潛在的危險情況，可能導致死亡或重傷。

⚠ 小心！

該符號和警示詞的組合表示潛在的危險情況，可能導致輕微或輕度傷害或財產和環境破壞。

⚠ 注意！

該符號和警示詞的組合表示潛在的危險情況，可能導致輕微或輕度傷害。

⚠ 警告！

觸電危險

- 如果電源線損壞，則必須由製造商、其服務代理商或類似的合格人員更換，以免造成危險。
- 如果機器損壞，必須由製造商、其服務代理商或類似的合格人員進行修理後才操作，否則有觸電危險！

安全守則

- 本洗衣機可供8歲或以上的兒童、肢體傷殘、感官或精神上有障礙或缺乏相關經驗及知識的人員使用，前提是他們在使用時受到監督或得到安全使用指導並瞭解所涉及的危害。兒童不得玩弄洗衣機。請勿讓兒童在沒有監督的情況下進行清潔和維修。
- 應監督兒童，以確保他們不會隨意玩弄洗衣機。
- 3歲以下的兒童應遠離洗衣機或受監督。
- 動物和兒童可能會爬入洗衣機。每次操作前都要檢查洗衣機。
- 請勿攀爬或坐在洗衣機上。

安裝位置和周圍環境

- 所有洗滌物應存放在兒童無法觸及的安全地方。
- 請勿將洗衣機安裝在地毯上。地毯阻塞開口會損壞機器。
- 將本電器遠離熱源和陽光直射，以免塑膠和橡膠部件腐蝕。
- 請勿在潮濕的環境中或含有爆炸性或腐蝕性氣體的房間中使用本電器。萬一漏水或濺水，請讓電器在露天環境中烘乾。
- 切勿將本電器安裝在可上鎖的門、推拉門或帶鉸鏈的門後面。

安全守則

- 請勿在溫度低於5°C的房間內操作機器，否則可能會造成部分損壞。如果不可避免，請確保在每次使用後將設備中的水完全排乾（請參閱“維修保養-排水泵過濾器的清潔”），以免因霜凍而造成損壞。
- 切勿在電器附近使用易燃噴霧劑或物質。

安裝

- 使用本電器前，請先除去所有包裝材料和運輸螺栓，否則可能導致嚴重損壞。
- 本電器僅配備一個進水閥，只能連接到冷水供應源。
- 必須在確認安裝完畢之後才可以連接電源。
- 第一次洗滌衣物之前，先不放入衣物的情況下，進行一輪完整的空轉。
- 在使用洗衣乾衣機之前，應先對產品進行校準。
- 請勿在電器上放置任何過重的物體，例如盛水容器或加熱設備。
- 使用電器隨附的新軟管套件，不應重複使用舊軟管套件。
- 最大進水水壓為1 MPa，最小進水水壓為0.05 MPa。

電源連接

- 確保電源線沒有被機器纏住，否則可能會招致損壞。
- 將產品連接到接地插座，該插座應使用符合“技術規格”表中的保險絲。接地安裝必須由合格的電工來完成。確保按照當地法規安裝機器。

安全守則

- 水源和電源連接必須由合格的技術人員按照製造商的說明和當地的安全法規進行。

⚠ 警告！

- 請勿使用多個插頭或延長線。
- 電器不得帶有外部開關設備（例如計時器）或連接到定期打開、關閉的電路。
- 如果周圍有易燃氣體，請勿將插頭從電源插座中拔出。
- 切勿用濕手拔出電源插頭。
- 請握住插頭，而不要拉電纜。
- 如果不使用產品，請務必拔掉電源插頭。

水源連接

- 檢查進水管、水龍頭和出水軟管的連接是否因水壓變化而引起問題。如果連接鬆動或洩漏，請關閉水龍頭並進行維修。在合格人員正確安裝之前，請勿使用電器。
- 操作過程中玻璃門可能會變得很熱。在機器運行期間，讓兒童和寵物遠離機器。
- 進水軟管和出水軟管必須安全安裝，並且保持完好無損，否則可能會發生漏水。
- 當洗衣機內仍然有水時，請勿取下排水泵過濾器，否則可能有大量的水漏出，並且有被熱水燙傷的危險。

操作與維修

⚠ 警告！

- 請勿在烘乾程序結束之前關閉洗衣乾衣機，除非所有物品都被快速取出並散開以散發熱量。
- 如果已使用工業化學品進行清潔，請勿使用洗衣乾衣機，否則有爆炸的危險。
- 請勿使用任何易燃、易爆或有毒的溶劑。請勿使用汽油和酒精等作為洗滌劑。僅選擇適合機洗的洗滌劑。
- 確保清空所有衣物口袋。尖銳硬物如硬幣、胸針、釘子、螺釘、石頭等，可能會嚴重損壞本機。
- 使用產品前，請從口袋中取出所有物品，例如打火機和火柴。
- 徹底漂洗用手洗過的衣物。
- 請勿烘乾未經洗滌的衣物。
- 被食用油、丙酮、酒精、汽油、煤油、去污劑、松節油、蠟和除蠟劑等物質浸泡過的衣物，應增加洗滌劑用量並用熱水洗滌，然後再使用產品烘乾。
- 請勿使用產品烘乾含泡沫橡膠（乳膠泡沫）的物品、浴帽、防水紡織品以及裝有泡沫橡膠墊的衣物或枕頭。
- 應按照其說明書中的建議使用織物柔軟劑或類似產品。
- 切勿強行打開機門。洗衣程序完成後門就會解鎖。
- 請勿大力關門。如果發現關門困難，請檢查衣服是否均勻地放入和分佈。

安全守則

- 在清潔、維修之前以及每次使用後，請務必拔除電器電源並關閉水龍頭。
- 清潔時切勿將水倒在電器上，否則有觸電危險！
- 為避免危險，只能由製造商、其服務代理商或具有類似資格的人員進行維修。生產商對未授權人員的維修所造成的損失不承擔任何責任。

運輸

- 運輸前：
 - 應由專業人員將螺栓重新安裝到洗衣機上
 - 排出洗衣機中的積水
- 洗衣機很重，運輸時應小心。抬起洗衣機時，切勿握住任何突出部分。洗衣機門不能用作把手。

用途

本產品僅適合家庭使用，用於一般家庭量紡織品的洗滌和烘乾。洗衣機僅限室內使用，不適合嵌入式用途，同時不能用於商業用途。

任何其他使用均被視為不當使用。生產商對其可能造成的任何損壞或傷害概不負責。

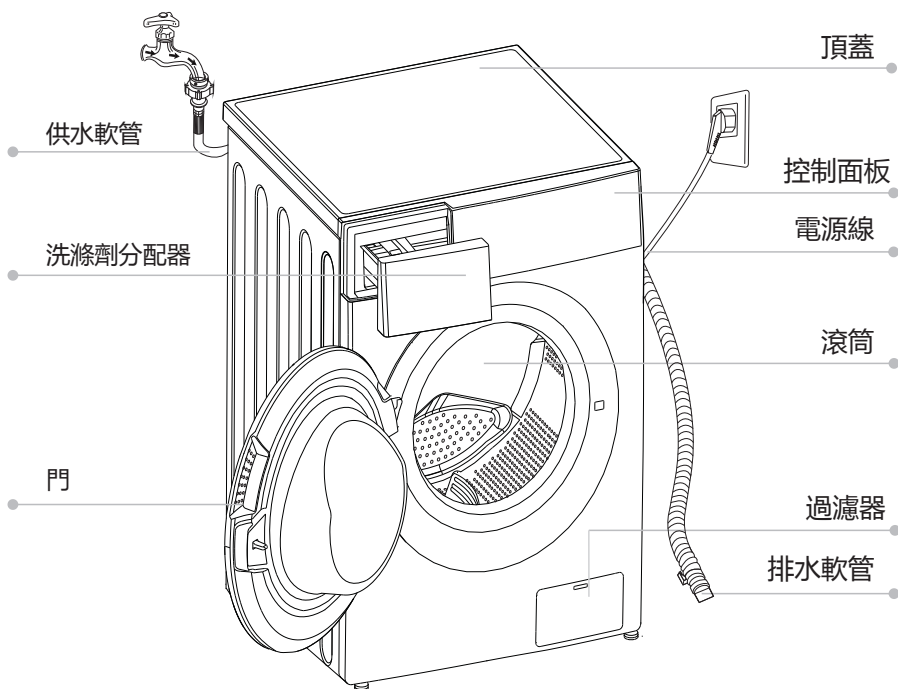
- 本電器適用於家庭和類似場景，例如：
 - 商店、辦公室和其他工作環境的員工廚房區域；
 - 農舍；
 - 酒店、汽車旅館、家庭旅館；
 - 食宿型酒店；
 - 公寓。

包裝/棄置舊電器

2018年12月31日起，被棄置的洗衣機之處置牌照管制、進出口管制及洗衣機廢物處置禁令正式實施。任何人貯存、處理、再加工或循環再造被棄置洗衣機，均須獲得廢物處置牌照；輸入及輸出被棄置受管制電器均須領有許可證。堆填區及其他指定廢物處置設施（例如廢物轉運站）則不會再接受和處置被棄置受管制電器。

安裝

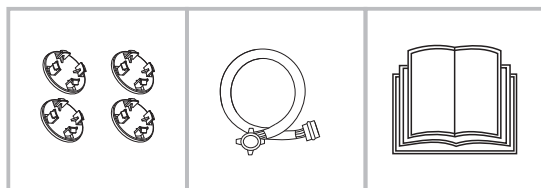
■ 產品介紹



注意！

- 產品圖片僅供參考，請以實物為準。

配件



4 x 運輸孔塞

1 x 冷水供應軟管

1 x 用戶說明書

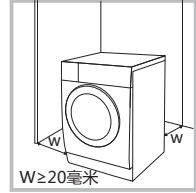
安裝

■ 安裝步驟

安裝區域

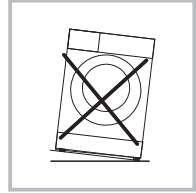
⚠ 警告！

- 穩定性對於防止洗衣機滑動非常重要！確保產品穩定放置。
- 確保洗衣機沒有壓到電源線。
- 如圖所示，確保與牆壁保持最小距離。



在安裝之前，應選擇以下特徵的位置：

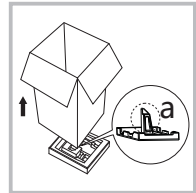
1. 穩固、乾燥及平整的表面
2. 避免陽光直射
3. 充分通風
4. 室溫高於0°C
5. 遠離熱源，例如燃煤或燃氣器具。



拆開洗衣乾衣機的包裝

⚠ 警告！

- 包裝材料（例如薄膜、聚苯乙烯泡沫塑料）可能會對兒童造成危險。
- 有窒息的危險！將所有包裝遠離兒童。



1. 拆開紙板箱和發泡膠包裝。
2. 提起洗衣乾衣機，然後移除底座包裝。確保將小三角泡棉（a）與底部包裝一起取出。如果未能取出，請將洗衣機側面朝下平放，然後手動將其取下。
3. 撕下固定電源線和排水軟管的膠帶。
4. 從滾筒中取出供水軟管。

安裝

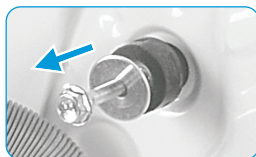
取下運輸螺栓

⚠ 警告！

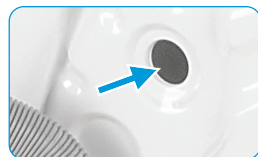
- 使用產品之前，必須從背面取下運輸螺栓。



用扳手鬆開4個運輸螺栓。



取下螺栓，包括橡膠部件，並保留以備將來使用。

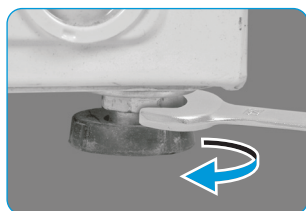


使用運輸孔塞堵住洞孔。

調平洗衣乾衣機

⚠ 警告！

- 必須將四個支腳上的鎖緊螺母全部擰緊到外殼上。



1. 鬆開鎖緊螺母。
2. 轉動支腳直至接觸地板。
3. 調節支腳並用扳手鎖緊螺母。確保機身處於水平狀態。

連接供水軟管

⚠ 警告！

為防止洩漏或浸水損壞，請遵循本章中的說明進行操作

- 請勿扭結、擠壓或改裝進水軟管。



如圖所示，將進水軟管連接到進水閥和冷水水龍頭上。



⚠ 注意！

- 手動連接，請勿使用工具。檢查連接是否牢固。

安裝

排水管

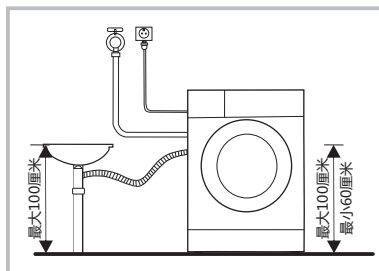
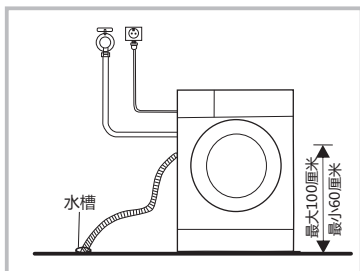
⚠ 警告！

- 請勿扭結或拉扯排水軟管。
- 正確放置排水軟管，否則可能因漏水而造成損壞。

有兩種方法放置排水軟管末端：

1. 將其放入水槽中。

2. 將其連接到水槽的分支排水管。



操作

■ 快速入門

⚠ 小心！

- 洗滌之前，請確保正確安裝了洗衣乾衣機。
- 您的產品在出廠前已經過徹底檢查。為了清除殘留的積水並消除異味，建議在首次使用之前清潔電器。為此，先不放入衣物和洗滌劑，然後啟動棉織物程序（90°C）。

🔧 校準

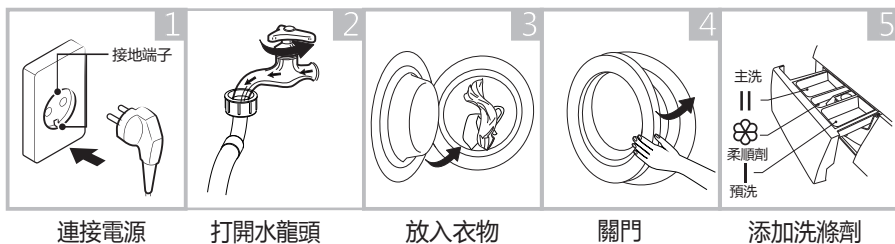
建議校準洗衣乾衣機，以提供最佳性能。

洗衣機能夠檢測到已裝載的衣物量。此功能通過盡可能地降低能耗和水耗來優化產品性能，從而為您節省金錢和時間。因此，建議校準設備以達到最佳使用效果。

1. 從滾筒內取出所有配件，然後關上門；
2. 將電源插頭插入插座；
3. 開啟洗衣乾衣機，並同時按下“渦輪增壓”和“空氣淨化” 10秒鐘，直到顯示“t19”；
4. 按[▷||]啟動電器，然後等待直到顯示“****”。

操作

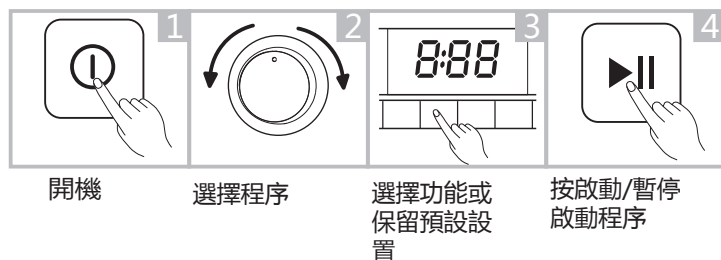
1. 洗滌前



注意！

- 如果選擇了預洗功能，需要將洗滌劑添加到洗滌劑分配盒（I）中。

2. 洗滌



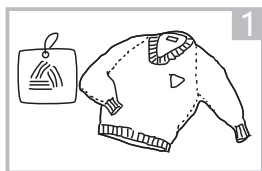
3. 洗滌後

蜂鳴器發出蜂鳴聲並顯示“End”。

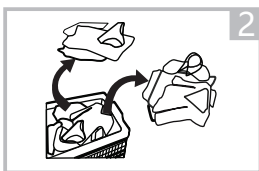
操作

■ 每次洗滌前

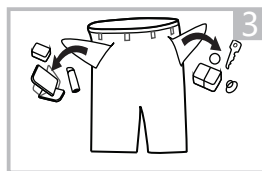
- 洗衣乾衣機的工作環境溫度應為5-40°C。如果在0°C下使用，進水閥和排水系統可能會被損壞。如果在結冰情況下安裝，應將其轉移到正常的環境溫度下，以確保供水軟管和排水軟管在使用前能解凍。
- 洗滌之前，請檢查衣物護理標籤和洗滌劑使用說明。使用適合機洗的無泡沫或少泡沫洗滌劑。



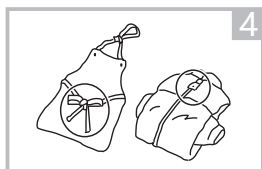
檢查衣物標籤



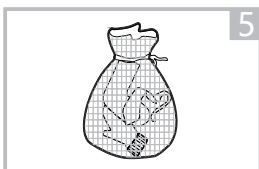
根據顏色和紡織品類型
對衣物進行分類



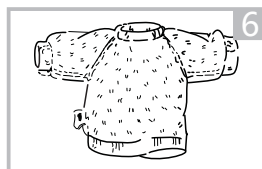
取出口袋中的所有物品



將帶子綁好，拉鍊繫上，
鈕扣扣好。



將較小的衣物放入洗衣袋



將易起毛球和長毛絨織
物從裡到外翻出來

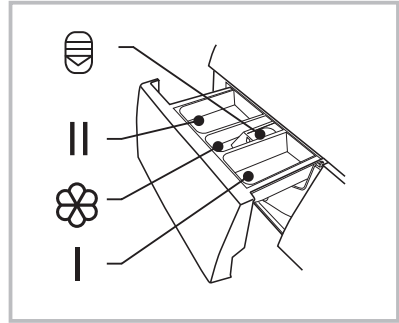
⚠ 警告!

- 請勿洗滌經過蠟、油、油漆、汽油、酒精、煤油和其他易燃材料清洗、洗滌、浸泡或擦拭過的物品。
- 洗滌單件衣物很容易造成重心不穩，由於滾筒內衣物分佈有著極大的不平衡而發出警號。因此，建議在洗滌過程中多添加一至兩件衣物，以便順利脫水。

操作

■ 洗滌劑分配器

- I 預洗
- II 主洗
- ☼ 柔順劑
- ☹ 拉出分配器



⚠ 小心！

- 選擇預洗功能後，只需要將洗滌劑添加入洗滌劑分配盒（I）中。

程序	I	II / △	☼	程序	I	II / △	☼
棉質	○	●	○	超快洗15'		●	○
混合洗	○	●	○	冷水洗		●	○
清洗及烘乾		●	○	節能40-60		●	○
自動烘乾		●	○	羊毛衣物		●	○
定時烘乾		●	○	羽絨衣物	○	●	○
抗敏護理	○	●	○	過水及脫水			○
蒸氣護理	○	●		脫水			
1小時洗乾		●	○	清洗滾筒			

- 必須
- 可選

操作

洗滌劑推薦

推薦的洗衣劑	洗滌程序	洗滌溫度	衣物類型
含漂白劑和螢光增白劑的強力洗滌劑	棉質、節能40-60、混合洗、羽絨衣物	20/30/ 40/60	耐高溫棉或亞麻製成的白色衣物
不含漂白劑和螢光增白劑的彩色洗滌劑	棉質、節能40-60、混合洗、羽絨衣物、冷水洗	冷水/ 20/30/40	棉或亞麻製成的彩色衣物
不含螢光增白劑的彩色或溫和洗滌劑	冷水洗	冷水/ 20/30/40	易護理纖維或合成材料製成的彩色衣物
溫和洗滌劑	羊毛衣物	20/30	精細紡織品、絲綢、粘膠纖維衣物
羊毛衣物專用洗滌劑	羊毛衣物	20/30	羊毛衣物

注意！

- 將凝結或粘稠的洗滌劑或添加劑倒入洗滌劑分配器之前，可以先用水將其稀釋，以免堵塞其入口，從而導致水溢出。
- 請選擇合適的洗滌劑類型，發揮最佳洗滌性能，並減少水量和電量的消耗。
- 為了獲得最佳清潔效果，合適的洗滌劑劑量非常重要。
- 如果滾筒未完全裝滿，請減少洗滌劑用量。
- 務必根據水的硬度調整洗滌劑用量，如果自來水較軟，請減少洗滌劑用量。
- 根據衣物的骯髒程度確定劑量，程度較輕的衣服需要減少洗滌劑。
- 高濃度（濃縮洗滌劑）需要特別精確的劑量。

以下症狀表示洗滌劑過量：

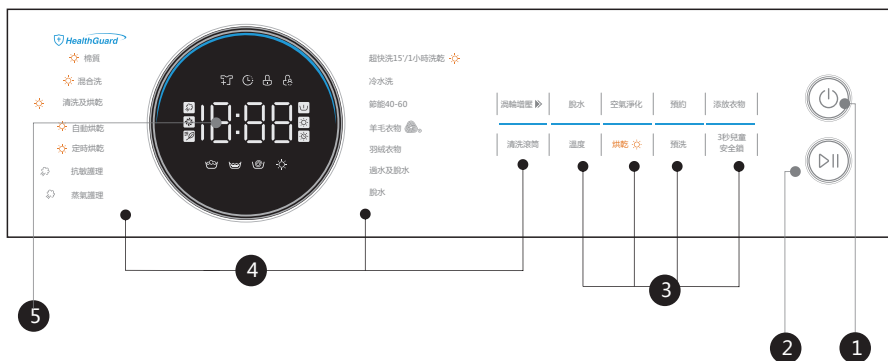
- 形成大量泡沫
- 洗滌和過水效果差

以下症狀表示洗滌劑用量不足：

- 衣物變灰
- 滾筒、加熱元件和/或衣物上積聚水垢

操作

■ 控制面板



1 電源

打開/關閉產品電源。

2 啟動/暫停

按下按鈕開始或暫停洗滌程序。

3 選項

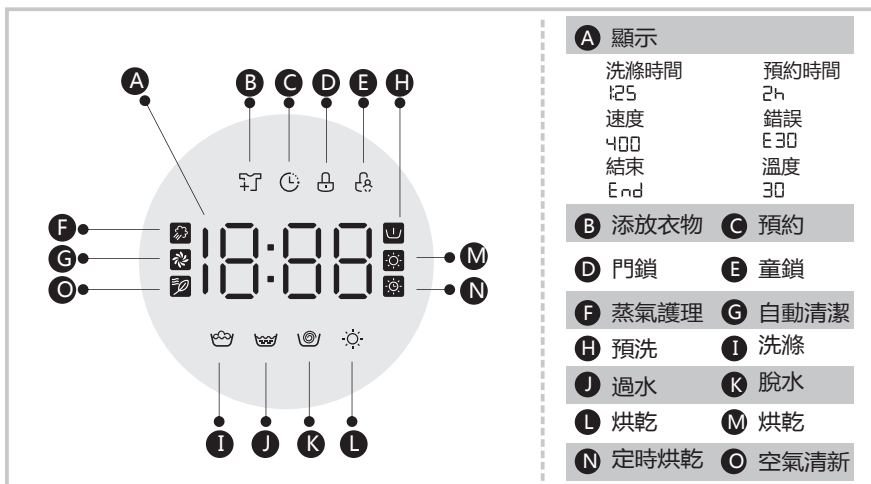
允許選擇一個附加功能，並在選中時亮起。

4 程序

根據衣物類型選擇。

5 屏幕顯示

屏幕顯示洗衣機的設置、預計剩餘時間、選項和狀態訊息。在整個循環過程中，顯示屏將保持開啟狀態。



操作

■ 程序

程序	最大載重 (公斤)	顯示時間
	8.0	8.0
☀ 棉質	8.0/6.0	3:49
☀ 混合洗	8.0/6.0	1:30
☀ 清洗及烘乾	6.0/6.0	5:04
☀ 自動烘乾	--/6.0	4:14
☀ 定時烘乾	--/0.5	0:40
抗敏護理	4.0	2:38
蒸氣護理	4.0	1:57
超快洗15'	2.0	0:15
冷水洗	4.0	0:58
節能40-60	8.0	3:35
羊毛衣物	2.0	1:07
羽絨衣物	8.0	1:48
過水及脫水	8.0	0:30
脫水	8.0	0:12
清洗滾筒	--	1:18
☀ 1小時洗乾	1.0/1.0	0:59

注意！

- 該表中的參數僅供用戶參考。實際參數可能與上述表中的參數不同。

操作

■ 程序

根據衣物類型提供程序。

程序	
棉質	棉或亞麻製成的耐磨、耐熱紡織品。
混合洗	混合洗滌，包含棉質及合成衣物。
自動烘乾	該程序旨在自動烘乾衣物，以實現最佳的烘乾性能。
定時烘乾	可以選擇烘乾時間。
清洗及烘乾	標準能耗程序。
冷水洗	洗滌顏色鮮豔的衣服可以更好地保護顏色。
抗敏護理	該程序採用60°C高溫殺菌，使衣物洗滌更清潔，達到抗過敏效果。
蒸氣護理	蒸氣護理用於棉織物和合成等日常衣物。蒸氣可以深入滲透纖維，從而有效消除細菌和病菌，防止異味並保護您的健康。
超快洗15'	超短程序，適合洗滌少量輕度髒污的衣物。
1小時洗乾	適合小件合成衣物或襯衫，重量限制為1公斤（約4件襯衫）。
節能40-60	默認40°C（不可選擇），適合40 -60°C的衣物洗滌。
羽絨衣物	該程序是專門為洗滌羽絨被而設計的。
羊毛衣物	手洗或可機洗的羊毛紡織品。特別溫和的洗滌程序，可防止收縮及長時間程序暫停。
過水及脫水	帶脫水的額外過水。
脫水	額外脫水，脫水速度可選。
清洗滾筒	特別設置以清洗滾筒和水管。採用90°C高溫殺菌，使衣物洗滌更環保。執行該程序時，無法添加衣物或其他物品。如果加入適量的氯漂白劑，滾筒清潔效果會更好。客戶可以根據需要定期使用此程序。

操作

■ 選項

循環	預設溫度 (°C)	預設脫水速度(rpm)	額外功能
1400			
超快洗15'	冷水	800	🕒
1小時洗乾	--	--	🕒, ☀️
冷水洗	冷水	800	🕒
節能40-60	--	1400	🕒
羊毛衣物	40	600	🕒
羽絨衣物	40	1000	🕒, ♂, ♀, ▶️
過水及脫水	--	1000	🕒, 🌊
脫水	--	1000	🕒
蒸氣護理	40	800	🕒, ♂, ♀, 🌊, 🌀
抗敏護理	60	800	🕒, ♂, 🌊, 🌀
定時烘乾	--	1400	🕒, ☀️
自動烘乾	--	1400	🕒, ☀️
清洗及烘乾	--	1400	🕒, ☀️
混合洗	40	800	🕒, ♂, ♀, ▶️, 🌊, ☀️, ☀️
棉質	40	1400	🕒, ♂, ♀, ▶️, 🌊, ☀️, ☀️
清洗滾筒	--	--	🕒

📌 注意！

- 有關“節能40-60”和“清洗及烘乾”程序的最大脫水速度、程序時間和其他詳細資訊，請參閱“產品專頁”上的內容。
- 該表顯示了不同循環所提供的調整選項。假設某個循環無法進行調整。

溫度

溫度

必要時，可通過以下步驟按溫度按鈕來調節洗滌溫度：冷水 ~ 20°C ~ 30°C ~ 40°C ~ 60°C ~ 90°C。

操作

脫水

脫水

必要時，可通過以下步驟按“脫水”按鈕來調整脫水速度：
1400：0-400-600-800-1000-1200-1400

預約

預約

1. 選擇一個程序
2. 按[預約]按鈕選擇時間(預約時間為0-24小時)
3. 按[啟動/暫停]開始預約操作



選擇程序



設定時間



啟動

要取消預約功能，請在啟動程序之前按“預約”按鈕，直到顯示0小時。
如果程序已經啟動，請先關閉電器，然後再打開，重新選擇一個新程序。



預洗

在主洗之前，進行額外的洗滌功能，增強洗滌性能。
注意：需要將洗滌劑添加到洗滌劑盒（I）中。

渦輪增壓

渦輪增壓

該功能可以減少洗滌時間。

AUTOCLEAN

自動清潔

自動清潔功能將在每個洗滌過程中自動啟動。Hygiene Pro系統將使您的衣物始終保持清潔。以環保的方式節省時間並減輕您的洗衣負擔。



蒸氣護理

蒸氣護理是在主洗前添加的功能，將產生溫熱的蒸氣用於殺菌和增強洗滌性能，特別是對於冷水洗。

⚠️ 小心!

某些程序已自動添加自動清潔或蒸氣護理功能，以及無法手動選擇或取消這兩個功能。

操作



烘乾級別

連續按下“烘乾”按鈕以選擇烘乾級別：“溫和烘乾”、“正常烘乾”、“額外烘乾”和“定時烘乾”。

d-1 溫和烘乾：將衣物烘乾至潮濕狀態以進行熨燙。

d-2 正常烘乾：烘乾衣物，可放入衣櫃中。

d-3 額外烘乾：完全烘乾衣物，可直接穿著。

定時烘乾：在既定時間內烘乾衣物。（30、60、90、120、180分鐘）

注意！

- 烘乾提示
 - 徹底脫水後再烘乾。
 - 為確保烘乾效果，請根據織物類型和烘乾溫度對衣物進行分類。
- 不適合烘乾的衣物
 - 請勿烘乾合成纖維窗簾、羊毛和真絲、帶金屬嵌件的衣服、尼龍絲襪、大件衣服等類型衣物，例如涼鞋、床罩、被子、睡袋和羽絨被等。
 - 不得烘乾有泡沫橡膠或類似泡沫橡膠填充的衣物。
 - 禁止烘乾含有殘留定型劑或髮膠、指甲油或類似溶液的衣物，以免形成有害氣體。



空氣淨化

滾筒每半小時旋轉一次，以免洗衣機內留有衣物。機內風扇還使洗衣機內空氣循環，以防止產生異味並保持衣服氣味清新。

操作

添放衣物

添放衣物

可以在洗滌過程中執行此操作。當滾筒仍在轉動並且滾筒中有大量高溫水時，狀態不安全，無法強行打開門。按住[添放衣物] 3秒鐘，開始中途添加衣物功能。請按照以下步驟操作：

1. 等到滾筒停止旋轉。
2. 門鎖已解鎖。
3. 裝入衣服後關上門，然後按[啟動/暫停]按鈕。



兒童安全鎖

避免兒童誤觸操作。

3秒兒童安全鎖



按住[3秒兒童安全鎖] 3秒鐘，直到蜂鳴器發出蜂鳴聲。童鎖指示燈點亮。

⚠ 小心!

當童鎖啟動時，顯示屏幕將交替顯示“CL”和剩餘時間。

按下任何其他按鈕將使“童鎖”指示燈閃爍3秒鐘。程序結束時，“CL”和“END”將在顯示屏幕上交替顯示10秒鐘，然後指示燈閃爍3秒鐘。

童鎖會禁用除“開/關”按鈕和“童鎖”按鈕以外的所有其他按鈕功能！

只有按下按鈕[3秒兒童安全鎖]才能停用童鎖！

選擇新程序之前，請先禁用童鎖！

維修保養

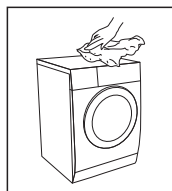
■ 清潔與保養

⚠ 警告！

- 在清潔和維修之前，請務必拔下電源並關閉水龍頭。

清潔洗衣機

正確保養洗衣機可以延長其使用壽命。必要時，可用稀釋的非磨損性中性清潔劑清潔表面。如果有水溢出，請立即用布將其擦拭乾淨。切勿使用鋒利的物品清潔電器。



⚠ 小心！

- 切勿使用磨損劑或腐蝕性試劑、甲酸或其稀釋溶劑或類似物質，例如酒精或化學產品。

清潔滾筒

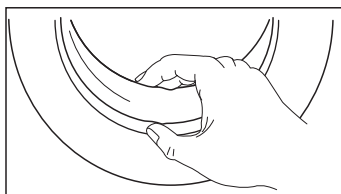
金屬配件殘留在滾筒內的任何鏽跡必須立即使用無氯清潔劑清除。切勿使用鋼絲球清潔滾筒！

⚠ 注意！

- 清潔滾筒時，洗衣機內不得有任何衣物。

清潔洗衣機門膠邊和玻璃

每次洗滌後擦拭玻璃和機門膠邊，以去除絨毛和污漬。如果絨毛堆積，可能會導致漏水。每次洗滌後，請取下機門膠邊上可能留下的硬幣、鈕扣和其他物品。每月清潔機門膠邊和玻璃，以確保洗衣機正常運行。



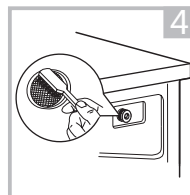
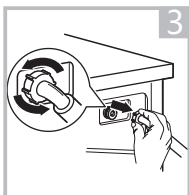
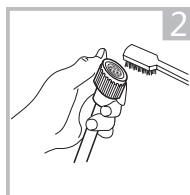
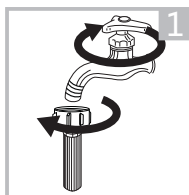
維修保養

清潔進水過濾器

注意！

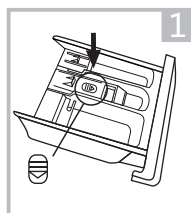
- 水流量減少表示需要清潔過濾器。

1. 關閉水龍頭，並拆下供水軟管。
2. 用刷子清潔過濾器。
3. 從洗衣機背面擰下進水軟管。用尖嘴鉗拉出過濾器。
4. 用刷子清潔過濾器。
5. 將過濾器重新安裝到進水口，然後重新連接進水軟管。
6. 每3個月清潔一次進水過濾器，以確保電器正常運行。

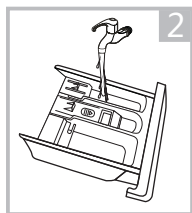


清潔洗滌劑分配器

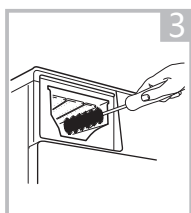
1. 按下柔順劑蓋上的[☺]按鈕，然後將分配器抽屜從凹槽中拉出。用刷子清潔凹槽的內部。
2. 提起柔順劑蓋，使其脫離分配器抽屜，並用水清洗二者。
3. 裝回柔順劑蓋，然後將抽屜推回凹處。



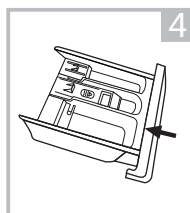
按下按鈕並取出分配器抽屜



用水清潔分配器抽屜和柔順劑蓋



用軟刷清潔凹槽



插入分配器抽屜

注意！

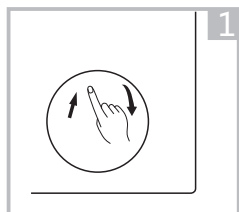
- 請勿使用磨損性或腐蝕性試劑清潔塑膠零件。
- 每3個月清潔一次洗滌劑分配器，以確保電器正常運行。

維修保養

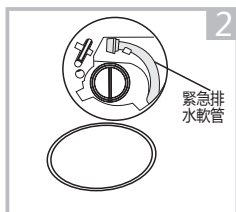
清潔排水泵過濾器

⚠ 警告！

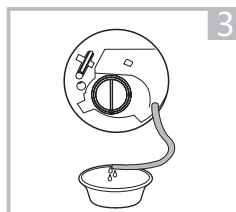
- 確保洗衣機已停止操作並且滾筒為空。清潔排水泵過濾器之前，請先關閉電源並拔下電源插頭。
- 注意熱水，避免燙傷！
- 每3個月定期清潔過濾器，以確保洗衣機正常運行。



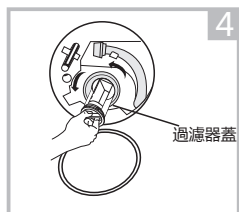
打開下蓋



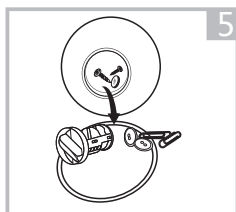
拔出緊急排水軟管，然後取下軟管蓋



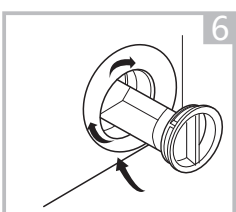
水流完後，重置排水軟管



逆時針旋轉打開過濾器



清除異物



關閉下蓋

Ⓜ 小心！

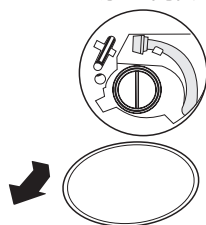
- 確保緊急排水軟管蓋和緊急排水軟管安裝正確，否則可能漏水。

維修保養

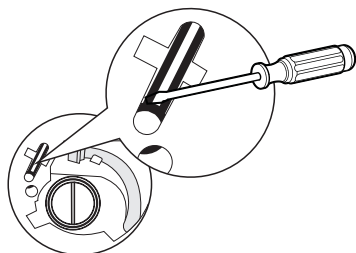
緊急開門

如果發生電源故障或其他情況，可能導致無法開門。必要時，請拉下緊急門內的開關，打開門後恢復開關。

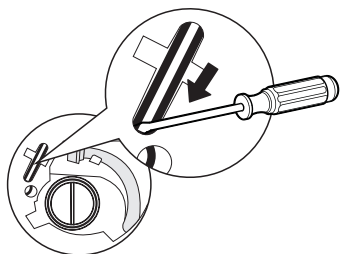
緊急門開關



1. 打開過濾器門



2. 使用一字螺絲刀（或其他非鋒利的工具），將其插入緊急門開關



3. 下拉緊急門開關（請參閱圖中箭頭的方向）。如果成功解鎖，會發現門鎖圖示。

⚠ 警告!

洗衣機洗滌過程中不得使用緊急門開關。如果需要緊急運行，建議在水冷卻後打開機門，以免由於高溫殘留水從滾筒中流出而致燙傷。

維修保養

■ 疑難排解

如果洗衣機出現問題，請按照下表查看是否可以自行解決。如果問題仍然無法解決，請聯繫客戶服務中心。

描述	原因	解決方法
洗衣機無法啟動	洗衣機門沒有關好。 衣服被卡住了。	關好門，然後重新啟動。 檢查洗衣機門是否被衣物卡住。
機門無法打開	安全保護機制已啟動。	切斷電源，然後重新啟動。
漏水	連接不夠緊密。	檢查並擰緊進水管。 檢查並清潔出水軟管。
洗滌劑分配器中有殘留物	洗滌劑被弄濕或結塊。	清潔並擦乾洗滌劑分配器。
指示燈或顯示屏幕無法作用	電源線路連接有問題。	關閉電源，檢查電源插頭是否正確連接。
異常噪音	固定螺栓仍在原位。 地板不牢固或不平。	檢查固定螺栓是否已取下。 確保將洗衣機安裝在穩固的水平地板上。

故障代碼

描述	原因	解決方法
E30	機門沒有關好	正確關門，然後重新啟動。
E10	射水功能出現問題。	檢查水壓是否過低。 拉直水管。 清潔進水閥過濾器。
E21	排水超時	檢查排水軟管是否堵塞。
E12	水溢出	重新啟動洗衣機。
EXX	其他	重新啟動洗衣機。

維修保養

■ 客戶服務

⚠ 警告！

觸電危險

- 切勿嘗試維修有缺陷或被認為有缺陷的電器，否則可能會危及生命。只有經過授權的專家才能進行此維修工作。
- 維修不當將使保養失效，並且無法確認後續損壞！

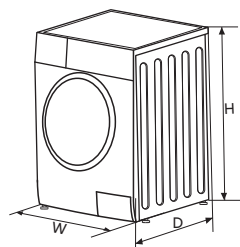
運輸

移動洗衣機時的重要步驟

- 拔下洗衣機插頭，然後關閉進水龍頭。
- 檢查機門和洗滌劑分配器是否正確關閉。
- 取下進水管和出水軟管。
- 將洗衣機中的水完全排出（請參閱“維修保養-排水泵過濾器的清潔”）。
- 重要：將4個運輸螺栓重新安裝在洗衣機背面。
- 本機很重，運輸時應小心。抬起機器時，切勿握住洗衣機任何突出部分。機門不能用作把手。

■ 技術規格

電源	220-240V~，50Hz
最大電流	10A
標準水壓	0.05MPa~1MPa



型號	MFL80D14
洗衣量	8公斤
烘乾量	6公斤
尺寸（寬*深*高，毫米）	595*475*850
淨重	65公斤
額定功率	1900W
烘乾功率	1300W